



ДЕРЖАВНА СЛУЖБА УКРАЇНИ  
З НАДЗВИЧАЙНИХ СИТУАЦІЙ



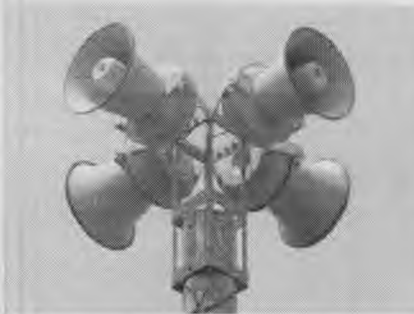
КИЇВСЬКА МІСЬКА ДЕРЖАВНА АДМІНІСТРАЦІЯ  
НАВЧАЛЬНО-МЕТОДИЧНИЙ ЦЕНТР ЦИВІЛЬНОГО ЗАХИСТУ  
ТА БЕЗПЕКИ ЖИТТЄДІЯЛЬНОСТІ МІСТА КИЄВА

**РЕКОМЕНДАЦІЇ**  
**ЩОДО ДІЙ НАСЕЛЕННЯ**  
**В УМОВАХ НАДЗВИЧАЙНИХ СИТУАЦІЙ**

КИЇВ 2015



## ВАШІ ДІЇ ПІСЛЯ ОДЕРЖАННЯ СИГНАЛУ «УВАГА ВСІМ»



Як що Ви почули звуки сирени, переривчасті гудки підприємств, сигнали транспортних засобів, або звуки гучномовця – це означає попереджувальний сигнал «УВАГА ВСІМ!».

За цим сигналом потрібно увімкнути радіотрансляційні та телевізійні приймачі для прослуховування звукових термінових повідомлень. Інформація передається протягом 5 хвилин після подачі звукових сигналів.

Вислухавши повідомлення управління (відділу) з питань надзвичайних ситуацій місцевої державної адміністрації, кожен повинен діяти у відповідності з отриманими вказівками без паніки і метушні.

**Після отримання повідомлення про надзвичайну ситуацію, яка виникла, може бути три варіанта дій:**

1) залишатися вдома: при цьому необхідно перевірити герметизацію житлових приміщень, стан вікон та дверей, запастися водою. Перед виходом з будинку вимкнути джерела газо-, електро- та водопостачання. Отриману інформацію повідомити сусідам. Допомогти хворим та людям похилого віку;

2) укриватися у захисній споруді: при цьому необхідно зачинити вікна (квартирки), вентиляційні отвори. Перед виходом з будинку перекрити джерела газо-, електро- та водопостачання. Взяти індивідуальні засоби захисту органів дихання, тривожну валізу і йти до захисної споруди. Отриману інформацію повідомити сусідам. Допомогти хворим та людям похилого віку;



3) евакуюватися в інший район: при цьому необхідно зачинити вікна (квартирки), вентиляційні отвори. Перед виходом з будинку перекрити джерела газо-, електро- та водопостачання. Взяти індивідуальні засоби захисту органів дихання, тривожну валізу і йти на збірний евакуаційний пункт. Отриману інформацію повідомити сусідам. Допомогти хворим та людям похилого віку.

*Дисципліна та організованість, суворе без поспіху виконання рекомендацій управління (відділу) з питань надзвичайних ситуацій буде сприяти збереженню Вашого здоров'я і життя, а також зменшенню матеріальних втрат.*



## ТРИВОЖНА ВАЛІЗА



### Що необхідно взяти із собою:

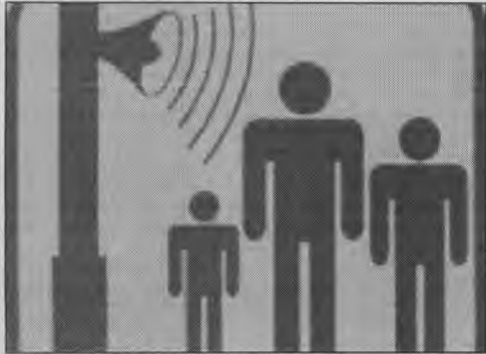
- паспорт, військовий квиток, документ про освіту, трудову книжку або пенсійне посвідчення, свідоцтво про народження, документи на власність, гроші;
- радіоприймач, ліхтарик, компас, годинник, мультитул, ніж, свисток, пакети для сміття – 120 л (як тент), блокнот, олівець, нитки, голки, сірники, запальнички;
- одяг (нижня білизна, шкарпетки бавовняні, запасні штани, кофта, плащ, шапка, рукавички, шарф, надійне зручне взуття);
- гігієнічні засоби;
- аптечка, медичний спирт (горілка), сухий спирт, необхідні медичні препарати, які вживаються щодня;
- посуд (казанок, фляга, кружка металева);
- продукти харчування (які довго зберігаються і не потребують додаткового приготування) на три доби, воду, яку треба періодично оновлювати.

**Загальна вага – не більше 50 кілограмів на кожного члена сім'ї.**

Дітям дошкільного віку вкладається у кишеню або пришивається до одягу записка, де вказано прізвище, ім'я та по-батькові, вік, домашня адреса та номер телефону.



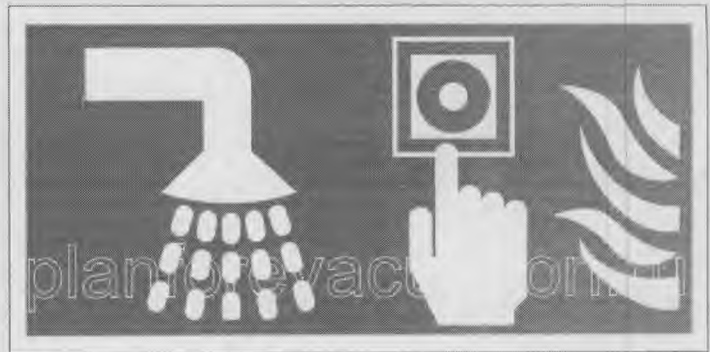
## ЩО РОБИТИ ПІД ЧАС ЕВАКУАЦІЇ



Якщо Ви отримали інформацію про початок евакуації:

- візьміть документи, гроші, цінності;

• відключіть електрику, газ, воду, погасіть в печі (каміні) вогонь;



• надайте допомогу в евакуації літнім та тяжкохворим людям;

• закрийте входні двері на замок;  
• повертайтеся в покинуте приміщення тільки після дозволу відповідальних за евакуацію осіб.





## ВАША ПОВЕДІНКА ПРИ ВИЯВЛЕННІ ПІДОЗРІЛОГО ПРЕДМЕТУ



### У громадському транспорті:

- опитайте людей, що знаходяться поруч та спробуйте встановити приналежність предмета та хто міг його залишити;
- якщо господар не встановлений, негайно повідомте про знахідку водію.



### У під'їзді свого будинку:

- опитайте сусідів, можливо він належить їм;
- якщо власника не встановлено — негайно повідомте про знахідку у відділення міліції.

### В адміністративній будівлі (установі):

- негайно повідомте про знахідку керівнику адміністрації (установи).

### У всіх перерахованих випадках:

- не чіпайте і не відкривайте знахідку;
- зафіксуйте час виявлення знахідки;
- постарайтеся зробити так, щоб люди відійшли якомога далі від небезпечної знахідки;
- обов'язково дочекайтеся прибуття оперативно-слідчої групи.





## ЯК ПОВОДИТИ СЕБЕ У НАТОВПІ



Найголовніше, це спробувати вибратися із натовпу людей, а за неможливості - рухатися разом із натовпом. Ваші дії:

- дотримуйтесь загальної швидкості руху натовпу, за можливості стримуйте поштовхи ззаду і збоку;



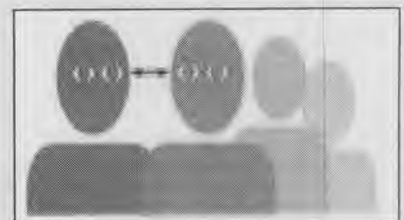
- спробуйте вибратися з натовпу разом із людьми, які ведуть себе спокійно;

- не намагайтеся чинити опір стихійному руху натовпу, чіплятися за стіни, дерева, тощо, тримайтеся далі від скляних вітрин, сітчастих огорож, турнікетів, сцени;



- у разі падіння потрібно зігнути руки і ноги, захистити голову руками та робити спроби встати;

- рекомендується не привертати до себе уваги висловлюваннями політичних, релігійних симпатій, ставленням до події, і не наближатися до групи осіб, яка поводить себе особливо агресивно, не реагуйте на події, сутички, які трапляються поряд з вами;



### Якщо з вами дитина

- посадіть її на плечі та просувайтесь далі;



першу допомогу.

- якщо ви удвох, поверніться обличчям один до одного, створивши зі своїх тіл і рук захисну капсулу для дитини, і просувайтесь далі. Після цього необхідно вибратися в безпечне місце і по можливості надати інформацію працівникам правоохоронних органів, надати чи отримати

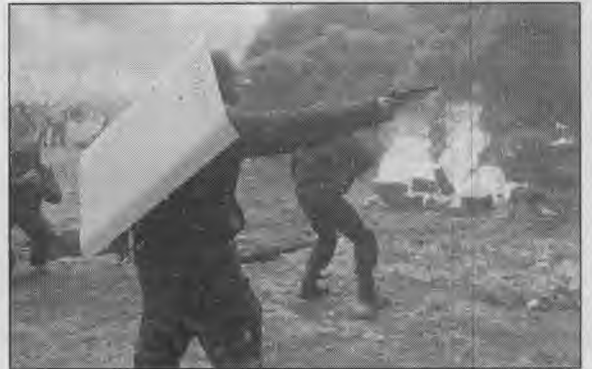


## ЯК ДІЯТИ, ЯКЩО ВИ ПОТРАПИЛИ В ПЕРЕСТРІЛКУ?



- відразу ж ляжте і озирніться не піднімаючись у повний зріст;

- при першій можливості сховайтеся в під'їзді житлового будинку, в підземному переході і дочекайтеся закінчення перестрілки;



- укриттям можуть служити виступи будівель, пам'ятники, бетонні стовпи, бордюри, канави;

- застосуйте заходи по порятунку дітей, при необхідності прикрийте їх собою;

- якщо стрільба застала Вас вдома сховайтеся у ванній кімнаті і ляжте на підлогу, оскільки перебування у кімнаті небезпечно через можливий рикошет;



- при можливості повідомте про подію працівникам правоохоронних органів.



## ДІЇ ПІД ЧАС АРТИЛЕРІЙСЬКОГО ОБСТРІЛУ



- не панікуйте, негайно ляжте на землю та накрийте голову руками;

- знайдіть яесь укриття або щільно притулитися до якогось виступу;
- під час обстрілів, якомога далі тримайтеся від вікон;



- у випадку коли в місті постійно обстрілюють житлові масиви, необхідно завчасно забарикадувати вікна мішками з піском, важкими меблями, речами;

**Пам'ятайте!!!**

**Найчастіше причиною поранення є не пряме попадання снаряду, а результат попадання осколків та вплив вибухової хвилі.**





## ВАШІ ДІЇ ПРИ ЗАХОПЛЕННІ АВТОБУСА (ТРОЛЕЙБУСА, ТРАМВАЯ)



- якщо Ви опинилися в захопленому терористами автобусі (тролейбусі, трамваї), не привертайте до себе їх увагу;



- огляньте салон, визначте місця можливого укриття в разі стрілянини;

- заспокойтесь, спробуйте відволіктися від того, що відбувається;



- зніміть ювелірні прикраси, не дивіться в очі терористам, не пересувайтеся по салону і не відкривайте сумки без їх дозволу;

- не реагуйте на їх провокаційну або зухвалу поведінку;

- якщо спецслужби зроблять спробу штурму – лягайте на підлогу між кріслами і залишайтеся там до кінця штурму;

- після звільнення негайно покиньте автобус (тролейбус, трамвай), тому що не виключена можливість попереднього його мінування терористами і подальшого вибуху.

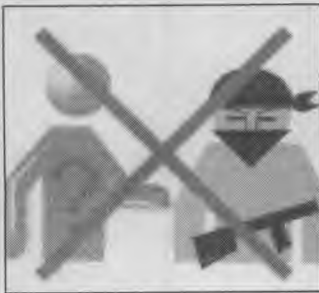




## ЯКЩО ВАС ВЗЯЛИ У ЗАРУЧНИКИ



### Якщо Ви опинилися в заручниках:



- не допускайте дій, які можуть спровокувати нападників до застосування зброї;

- не звертайте увагу на образи і приниження, не

дивіться в очі злочинцям, не поведітьесь зухвало;

- виконуйте вимоги злочинців, не заперечуйте їм, не допускайте істерики і паніки;

- перш ніж що-небудь зробити – запитуйте дозволу;

- якщо Ви поранені, постарайтеся не рухатися, цим уникнете додаткової втрати крові.



### При Вашому звільненні:



- ляжте на підлогу обличчям вниз, голову закрийте руками і не рухайтесь;

- тримайтеся, по можливості, подалі від дверних та віконних прорізів;

- ні в якому разі не біжіть назустріч працівникам спецслужб або від них, так як Вас можуть прийняти за злочинців.





## ЯК ДІЯТИ ПРИ ПОЖЕЖІ У БАГАТОПОВЕРХОВОМУ БУДИНКУ



### Дії при пожежі вдома



Коли пожежа трапилась, необхідно вжити всі заходи для гасіння пожежі, а якщо це вже неможливо – до врятування свого життя та життя інших людей.

### Запам'ятайте:

- якщо в квартирі або будинку почалася пожежа, не панікуйте! Не бігайте по квартирі в пошуку порятунку. Якщо вдома є телефон, дзвоніть за номером 101 і викликайте пожежних на допомогу. Якщо вдома нема телефону – то йдіть до сусідів;

- електричні прилади, які загорілися, не можна гасити водою. Вода дуже добре проводить електричний струм, і якщо ви будете заливати водою праску, яка горить, то вас вдарить електричним струмом. Це може призвести до отримання тяжкої травми;

- якнайшвидше ліквідуйте джерело енергії (припиніть подачу газу, електроструму). Накрийте сковорідку чи каструлю кришкою або мокрою ганчіркою, щоб загасити полум'я. Залиште їх накритими до повного охолодження жиру, інакше вогонь загориться знову;

- якщо ви самостійно не в змозі приборкати полум'я, залиште квартиру, але перед тим перекрийте подачу газу та електроструму, щільно закрийте всі двері, щоб позбутися протягів і завадити розповсюдженню вогню;

- якщо не можете вийти із квартири, то вийдіть на балкон або відчиніть вікно або розбийте його, і голосно кличте на допомогу.

**Не соромтеся просити допомогу, якщо ви потрапили в пожежу.**

**Запам'ятайте, що рятуючись від вогню, не можна ховатися під ліжко, у шафу, забиватися у кутку квартири. Під час пожежі найнебезпечнішим є не вогонь, а дим. Часом вистачає декілька вдихів, щоб втратити свідомість і отруїтися продуктами горіння різних предметів – димом. Тому в першу чергу, необхідно захищати органи дихання від диму, якщо нема ніякої можливості піти з дому.**



## Укриття населення міста Києва в умовах надзвичайних ситуацій



Для укриття населення Києва від надзвичайних ситуацій техногенного, природного та воєнного характеру створено фонд захисних споруд цивільного захисту, який включає сховища цивільного захисту, підземний простір метрополітену, підвальні приміщення житлових будинків, підземні паркінги та інші споруди підземного простору, які можуть бути використані для укриття населення. Крім зазначених сховищ можливе використання підвальних приміщень, цоколів багатоповерхівок та погребів приватного сектору. Організації та власники зазначених споруд, у разі необхідності, забезпечать вільний доступ для укриття. Сховище – герметична споруда для захисту людей, в якій протягом певного часу створюються умови, що виключають вплив на них небезпечних факторів, які виникають внаслідок надзвичайної ситуації, воєнних (бойових) дій та терористичних актів.

Споруда подвійного призначення – це наземна або підземна споруда, що може бути використана за основним функціональним призначенням і для захисту населення.

Найпростіше укриття – це фортифікаційна споруда, цокольне або підвальне приміщення, що знижує комбіноване ураження людей від небезпечних наслідків надзвичайних ситуацій, а також від дії засобів ураження в особливий період.

Детальну інформацію про місця укриття населення в підземному просторі міста Києва можна знайти на інтернет адресах:

### **Голосіївський район**

[http://www.gukbm.kiev.ua/index.php?option=com\\_content&view=article&id=1374](http://www.gukbm.kiev.ua/index.php?option=com_content&view=article&id=1374)

### **Дарницький район**

[http://www.gukbm.kiev.ua/index.php?option=com\\_content&view=article&id=1375](http://www.gukbm.kiev.ua/index.php?option=com_content&view=article&id=1375)

### **Деснянський район**

[http://www.gukbm.kiev.ua/index.php?option=com\\_content&view=article&id=1376](http://www.gukbm.kiev.ua/index.php?option=com_content&view=article&id=1376)

### **Дніпровський район**

[http://www.gukbm.kiev.ua/index.php?option=com\\_content&view=article&id=1377](http://www.gukbm.kiev.ua/index.php?option=com_content&view=article&id=1377)

### **Оболонський район**

[http://www.gukbm.kiev.ua/index.php?option=com\\_content&view=article&id=1378](http://www.gukbm.kiev.ua/index.php?option=com_content&view=article&id=1378)

### **Печерський район**

[http://www.gukbm.kiev.ua/index.php?option=com\\_content&view=article&id=1379](http://www.gukbm.kiev.ua/index.php?option=com_content&view=article&id=1379)

### **Подільський район**

[http://www.gukbm.kiev.ua/index.php?option=com\\_content&view=article&id=1380](http://www.gukbm.kiev.ua/index.php?option=com_content&view=article&id=1380)

### **Святошинський район**

[http://www.gukbm.kiev.ua/index.php?option=com\\_content&view=article&id=1381](http://www.gukbm.kiev.ua/index.php?option=com_content&view=article&id=1381)

### **Солом'янський район**

[http://www.gukbm.kiev.ua/index.php?option=com\\_content&view=article&id=1382](http://www.gukbm.kiev.ua/index.php?option=com_content&view=article&id=1382)

### **Шевченківський район**

[http://www.gukbm.kiev.ua/index.php?option=com\\_content&view=article&id=1383](http://www.gukbm.kiev.ua/index.php?option=com_content&view=article&id=1383)

